

# SIRENA

CURIERUL SEZONULUI LA CONSTANȚA

## Geamiile

Lumina aprinsă a soarelui, care plutește incropită peste Constanța, se vede de departe străpunsă, ca de niște sulii gigantice, de turlele geamiilor răslețe. Însemnările acestea mistice, care punctează orizontul ca niște ghimpi enorme te duc cu mintea departe în trecut, când credința aceasta străină amenință lumina creștinismului, ca o împunsătură de sulii. Minaretele de piatră, sprintene și rotunde, se înalță subțiri și albe, de deasupra geamiilor greoaie și joase. Sus se înceg cu ceardacuri înguste și se acopăr cu turle țuguiate ca niște chivere. În vârful lor, deasupra de tot, se încearcă par'că să scânteie semiluna în dogoarea arșiței.

Seara, după ce atmosfera se mai potolește din aprinderea soarelui, turlele geamiilor se desemnează pe orizont în linii mai închise, ca niște țepi împrăștiate și alunate, în care a expirat gloria credincioșilor. În vremea aceasta cuprinsul răcorit se umple de strigăte bote, venite de prin ceardacurile minaretelor.

— Alah ekber... Alah ekber... (Dumnezeu e mare, Dumnezeu e mare). Și hogii bătrâni și tineri, îmbrăcați în antere negre și legați în jurul fesurilor cu sarăcuri albe, se învârtesc cu mersul lor oriental în jurul minaretelor. Ținându-și palmele deschise la urechi, umplu cuprinsul cu rugăciunile lor plânse trăgănat, strigând în cele patru părți ale lumii:

— Alem fenâ... Hayé alél felah... (Lume rea, ticăloasă... Numai în deșteptare e mântuirea ta!...)

Pe Constanțenii vechi, nu-i mai impresionează toate acestea, pentru că s'au obișnuit cu spectacolul, dar pe străinii veniți de pe aiurea, îi oprește în loc solemnitatea acestor rugăciuni.

Între alte curiozități dela Constanța e și vizitarea geamiilor principale. Aceste locașuri sfinte sunt deschise în toate zilele și străinii pot să le vadă cu in-

voirea hogilor. Trebuie să privească însă totul numai din prag, căci înăuntru nu se poate intra decât descălțat și creștinii sunt cam greoi și stingheriți la această operațiune. Când se întâmplă ca geamia să fie goală de credincioși, te impresionează mult muțenia mohorită și rece a interiorului, dându-ți fiorul că privești la niște cosciuge, din pragul unui cavou deschis. Vinerea însă



când e ziua lor de sărbătoare, vezi cărduri de musulmani cuvioși și curați, cum se îndreaptă în spre geamii. La ușă își lasă cu toții papucii, tăiați a-nume ca să se descâlce ușor și rămân numai în ciorapi, după care intră apoi în geamie. Înăuntru, aștern jos batiste scumpe și s'așează turcește cu evlavie.

Hogii dela altar, par niște magi inspirați, care caută să ghicească viitorul în cărțile lor deschise.

Femeile nu pot intra în geamii, ca și când ar fi considerate nevrednice de mila lui Alah, așa că numai bărbații se roagă.

Din semeția și înfruntarea acestor credincioși, n'a mai rămas decât umile

tradițiun: de formă, căci aprinderea de altă dată, s'a stins ca o aminire îndepărtată. Femeile lor se strecoară acum pe străzile orașului, ca niște arătări triste, cu hainele lor închise, pe care le umflă vântul din mers. Bărbați, aduși de spete și greoi, cu capetele legate în cealmale enorme, umblă posomorți și învinși, de par'că ar trăi în captivitate.

Și când hogii inspirați, strigă prelung din minaretele geamiilor: Alah ekber... Alah ekber... musulmanii trec agale, abătuți și sceptici, ca niște prizonieri care au pierdut credința în vreo putere de salvare...

În mijocul vieții nouă, care năvălește din toate părțile și schimbă brașul vechiu, minaretele subțiri și albe își fac loc sfioase, prin îngrămădirea de clădiri, ca niște vrejari plâpânde care cresc din umbră.

...Astfel ne înfățișază geamiile din Constanța regretatul scriitor I. Adam. Cele scrise de el în 1908 se potrivesc și astăzi foarte bine. O singură schimbare s'a făcut de atunci, schimbare ce a înzestrat orașul nostru cu o geamie de o rară frumusețe. E vorba de noua geamie, care își înalță spre cer mândrul ei minaret pe strada G. Gr. Cantacuzino, în apropiere de piața Independenței. Iată împrejurările istorice în care a fost construită:

În urma iradelei, prin care sultanul recunoștea autonomia bisericii române din Macedonia, guvernul nostru a hotărât să ridice cu cheltuiala sa în Constanța o geamie, pentru musulmanii de aici. În acest scop d-l arhitect Victor Ștefănescu a mers la Constantinopol, unde a adunat elementele necesare pentru alcătuirea planurilor și în sfârșit în 1912 a fost gata noua geamie, clădită pe locul alteia vechi, care a fost clărită mată. Sultanul a dăruit-o cu bogate covoare.

Inaugurarea s'a făcut sub primariatul d-lui Mircea Solacolu-Troian, în prezența marelui rege Carol I, care a ținut să asiste.

În numărul de față dăm fotografia acestei geamii.

Redacția și administrația „SIRENEI”  
Str. Traian No. 13. Abonamentul 2 lei  
pe lună. — Pentru anunțuri și reclame  
lămuriri la redacție.

## E prea târziu...

(Traducere)

*E prea târziu acum surâsu-ți,  
Oftarea-ți este prea târzie!  
S'a stins simțirea mea rănită  
De mult barbara ta mândrie*

*Târziu răspunzi iubirii mele!  
Pruciri, ce ară de focul sfânt,  
Imu cad pe vama cernită  
Ca niște raze pe-un mormânt.*

*Spre care sferă ne vom duce,  
Din lume când vom fi plecat?  
Ah! unde-i flacăra trecută,  
Și unde vântul care-a stat!...*

## Marea

Culoarea ei. Densitatea. Presiunea.

De multe ori bolnavii, cărora medicii  
le prescriu băi de mare, se găsesc foarte  
incurcați când sosesc pe plaja mării.

Un mare număr dintre ei nu au vă-  
zut decât pentru prima oară marea.  
Nu au nici o idee despre medicația ma-  
ritimă și adeseori nu știu nici ora, nici  
timpul, când este mai prielnic ca să  
facă cineva baie de mare.

Acolo pentru dânsii, totul este nou,  
până și precauțiunile ce trebuiesc să le  
observe pentru interesul propriei lor să-  
nătăți.

Medicul este dator, când prescrie bă-  
ile de mare, să le facă cunoscut și toate  
regulile, cari însoțesc o medicație ma-  
ritimă.

Compoziția și proprietățile apei de ma-  
re, fenomenele fizice ale mării, trebuie să  
fie perfect cunoscute de toți practicianii.

Tot așa de necesar este ca să cunoască  
principiile constitutive ale atmosferei  
maritime, ale variațiunilor sale, precum  
și fenomenele meteorologice.

Toate aceste chestiuni merită să fie  
studiate cu cea mai mare atenție.

*Culoarea* mării este transparentă și  
incoloră când o observă cineva în mică  
cantitate și ni se prezintă sub culoare  
verde albăstrie puțin închisă în can-  
tități mari; devine mai deschisă spre  
mal. Această culoare variază. Marea  
pare câte odată verde, câte odată ce-  
nușie, câte odată verzuie albastră sau  
chiar neagră.

Culoarea ei se schimbă după gradul  
de adâncime; cu cât e mai adâncă cu  
cât culoarea e mai închisă. Când ma-

rea este furioasă, culoarea ei este ce-  
nușie.

*Densitatea* mijlocie a apei mării Ne-  
gre, după diferiți autori, este de 1,0272.

*Presiunea* mării, are o influență con-  
siderabilă asupra ființelor organizate pe  
care le conține. Această presiune unită  
la o adâncime mare cu o lipsă totală  
de lumină, se opune acțiunii vitale, de  
unde rezultă că în fundul mării nu ex-  
istă nici animale, nici vegetale.

*Odoarea* mării variază după timp,  
după intensitatea vânturilor și după na-  
tura plajei, care este mai sensibilă di-  
mineața decât în restul zilei, mai sen-  
sibilă în timpul unei furtuni decât când  
atmosfera este calmă și mai puternică  
pe o plajă pietroasă decât pe una nis-  
ipoasă.

## Vizitatorii Constanței

CONSTANȚA-PALACE. — D-nii:  
Prințul Jean Callimachi cu familia Bu-  
curești, Ministru Costinescu cu fami-  
lia București, Ferechide Buc., d-ra Vă-  
sescu Buc., George Pădure cu d-na Buc.,  
d-na Serathia Constandache Buc., d-na  
Boerescu Buc., d-ra Florescu Buc., Pap-  
pia cu d-na Buc., Alex. Budișteanu pro-  
curor Buc., A. Focșăneanu Buc., An-  
ghel Rădulescu cu d-na; Hj. von Bons-  
dorff, d-na Hubaut, Dallas C-pole, Papa  
dimitriu C-pole, Zagredo cu d-na C-pole,  
Altinmazis C-pole, Lascaridis C-pole,  
Lombardo Fortunato C-pole, Iohanez  
Robert, Schegloff atașat naval cu d-na  
Rosenz Witt cu d-na, Buc., Nourri Bey  
C-pole, Sarovici Buc., Sophie Weisen-  
grunn Buc., S. Goldenthal Buc., Hago-  
pian cu d-na Buc.,

GRAND-HOTEL. — D-nii: Bernhard G.  
Buc., Sever Suleiman C-pole, Loc. So-  
rescu Ploești, P. Ionescu Turtucaia, V.  
Apóstoleanu Focșani, d-na Clemence  
Șendrea, Ing. Arghirescu Buc., Djavad  
Mashar C-pole, Subloc. Marco Polo Buc.,  
Jean Haas cu d-na Buc., Eremia Popa  
Pervelia, R. Nachmansohn Buc., L. Do-  
nenfeld Buc., Z. Dobrotă Buc., Viris  
Photius C-poli, d-r Ulieru cu fam. Buc.,  
G. Zavalidi Iași, Hasan Seky Bey Con-  
stantinopole, Căpitan Ștănescu Buc., Ch.  
Chivulescu Buc., Major P. Ionescu Tur-  
tucaia, Sublt. Brătanescu Ploești, Ana  
Munteanu cu fiica Parachioi, Efstratia-  
des C-pole Bouhar Marcus Buc., Căpi-  
tan Plesnilă Buc.

HOTEL BULEVARD. — d-nii E. Dumi-  
triadis C-pole, Iosuf Zia C-pole, D. Șo-  
viado C-pole, D. Pentzalis C-pole, T.  
Anastase C-pole, I. Ambatis Brăila, I.

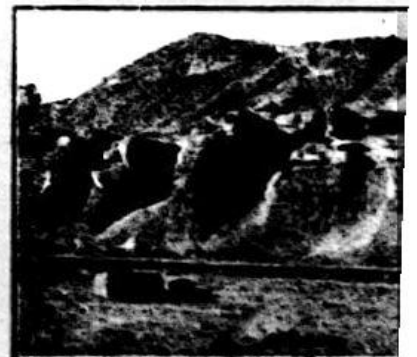
Dănescu cu d-na Buc., E. Givre cu  
Buc., K. Ismail Bey C-pole, I. Bern  
C-pole, d-ra Mița Vasiliu Buc., I.  
Alice Putzigher Buc., Isac Asseo C-  
Ismail Naocy C-pole, Anghelache  
xe, Ali Bey C-poli, Halim Efendy C-  
tantinopole, I. B. Alginadachis C-  
C. Triten Buc., S. Funducas Su  
M. M. Behmoares C-pole, M. Po-  
Buc.K, M. Mahmud C-pole.

ELITE HOTEL. — D-nii: B. St  
cu fiul Buc., Al. Panaitescu Bu-  
Dorojan cu fam. Buc., L. Rotschild  
lin, S. Penhas Buc., M. Musafia C-  
S. Miha'ovici Buc., Ab. Thoran Lt  
Buc., E. Kirschen Brăila, A. Kir-  
Brăila, M. Pavlatis Brăila, A. Sa  
Buc. I. Hidu Buc.,

HOTEL REGAL. — D-nii: H. Eh  
Buc., S. Rosenblum Buc., L. M.  
Buc., L. Segall Buc., I. Segall  
Z. Rozembaun Buc., Sernovici  
I. Svartz Buc., Ing. Dumitrescu  
C. Papazoglu Buc., N. Ugonel Baz  
Tefick Asllan C-poli, Maurice  
C-poli, Anastase Sevastian C-po  
Perlman Buc., M. Manoliu Buc., I.  
Buc., S. Heller Buc., I. Ochensber  
Jose Mendoza cu d-na, C. Ghe-  
Loco, A. Alexandrides Buc., Leon-  
le Buc., O. Popescu Buc., I.  
C-poli I. Puiu Buc., I. Ioshinger  
I. Sârbu Buc., P. Antoniu Buc.

HOTEL REGINA. — D-nii: Frați  
Albert Semach C-poli, Petrică Ma-  
Buc., Issy Iancovici Galatz, Iorgu  
buloglu Cospoli, Ianco Emirza  
sunda, N. Vernescu jud. loco. I.  
C-poli, d-ra Gisela Cilag Budape  
Lagutis Cospoli, Gheorghiadis,  
des Cospoli, Sp. Lascaridis, lo-  
ques Abramoviči, Buc., d-na C.  
trescu, loco.

HOTEL BRISTOL. — D-nii: I  
caia, Colonel Budurescu Iași, D-  
Galați, Vasile Gheorghiu cu Fam  
iova, Alex. Babana Buc., H. Iac-  
ești, Gh. Sapatino Buc., Ohan  
garazian Balcic, Meim Heim Cos-  
Tavatian Balcic, Stamate Vasile  
clisi. Căpit. C. Slăniceanu Bu-  
Tomoșoiu Buc., Avram Copuar  
poli, Locot. Golici T.-Severin, Je-  
tantinidis Cospoli.





## Constanța-Palace Hotel

De primul rând. Cu ultimele creațiuni ale confortului și luxului. Situat pe cea mai pitorească pozițiune a malului Mării Negre, în apropierea cazinoului.

250 camere sau apartamente. Lumină electrică. Apă caldă și rece în fiecare cameră. Săli de baie la fiecare etaj. Ascensor pentru persoane și bagaje. Două hall-uri. Sală de corespondență. Sală de jumal. Fabrică proprie de gheață. Sală de electro-mecanică.

Telefon la fiecare etaj. Serviciu de omnibus automobile.

Celebru restaurant cu bucătărie româno-franceză. Terasă superbă, unde se servește masa fericiților locatari ai Palace-lui. Pe terasa superioară se servește un bufet din cele mai alese. Priveliște încântătoare de forme și culori, cu perspective mărețe deasupra crășului sau a mării, de unde vederea se pierde în afiait.

Cu toate acestea prețurile sunt de cele mai raționale.

Constanța Palace-Hotel este pus sub cea mai nimerită direcțiune a D-nei Marie Antoinette Husser, cu renume atât de cunoscut în lumea celor ce călătoresc atât în țară cât și străinătate.

### CAZINOUL COMUNAL

Trupa de Operetă Grigoriu

Direcțiunea

MAXIMILIAN & LEONARD

va juca

Luni 2 Mai 1916

Dragostea Corinei

Marti 3 Mai 1916

MINERUL

Mercuri 4 Mai 1916

COWBOY

În fiecare seară în barul cazinoului, între orele 5 și 7:

**THE TANGO**

sub conducerea

maestrului José Mendoza

## Mersul Trenurilor

### CONSTANȚA—PLECARE

**Pentru:** Bazargic ora 4.— a. m.  
București (accel) „ 6.24 a. m.  
„ „ „ 2.25 p. m.  
„ (expres) „ 3.20 p. m.  
Fetești (mixt) „ 6.50 p. m.  
București (pers.) „ 10.— p. m.

### CONSTANȚA—SOSIRE

**Dela:** Bazargic ora 12.15 a. m.  
București (pers.) „ 6.15 a. m.  
Fetești (mixt) „ 11.— a. m.  
București (expr.) „ 11.30 a. m.  
„ (pers.) „ 2.10 a. m.  
„ (accel.) „ 9.55 a. m.

**Trenul de Berlin: Sosește** în Constanța în fiecare Marți, Joi și Duminică ora 10.30 p. m. **pleacă** în fiecare Mercuri, Vineri și Duminică ora 6.03 p. m. **Reducerea de 40 la sută pentru biletele de băi a început dela 115 Aprilie.**

## CAZINOUL COMUNAL

Astăzi Joi 28 Aprilie 1916, ora 9 seara

Partea I-a

## CINEMATOGRAF NEVOIA LA EXTREM

Dramă

Bebe Socialist

Comedie

Gurile din Hourat

Vedere după Natură.

— Partea II-a. —

PASCOLI FRERES

Comici Acróbați Francezi

## LITTHON LISE

Tablouri vivante.

După cererea generală

## Mendoza și Elisabet

Dans de salon.

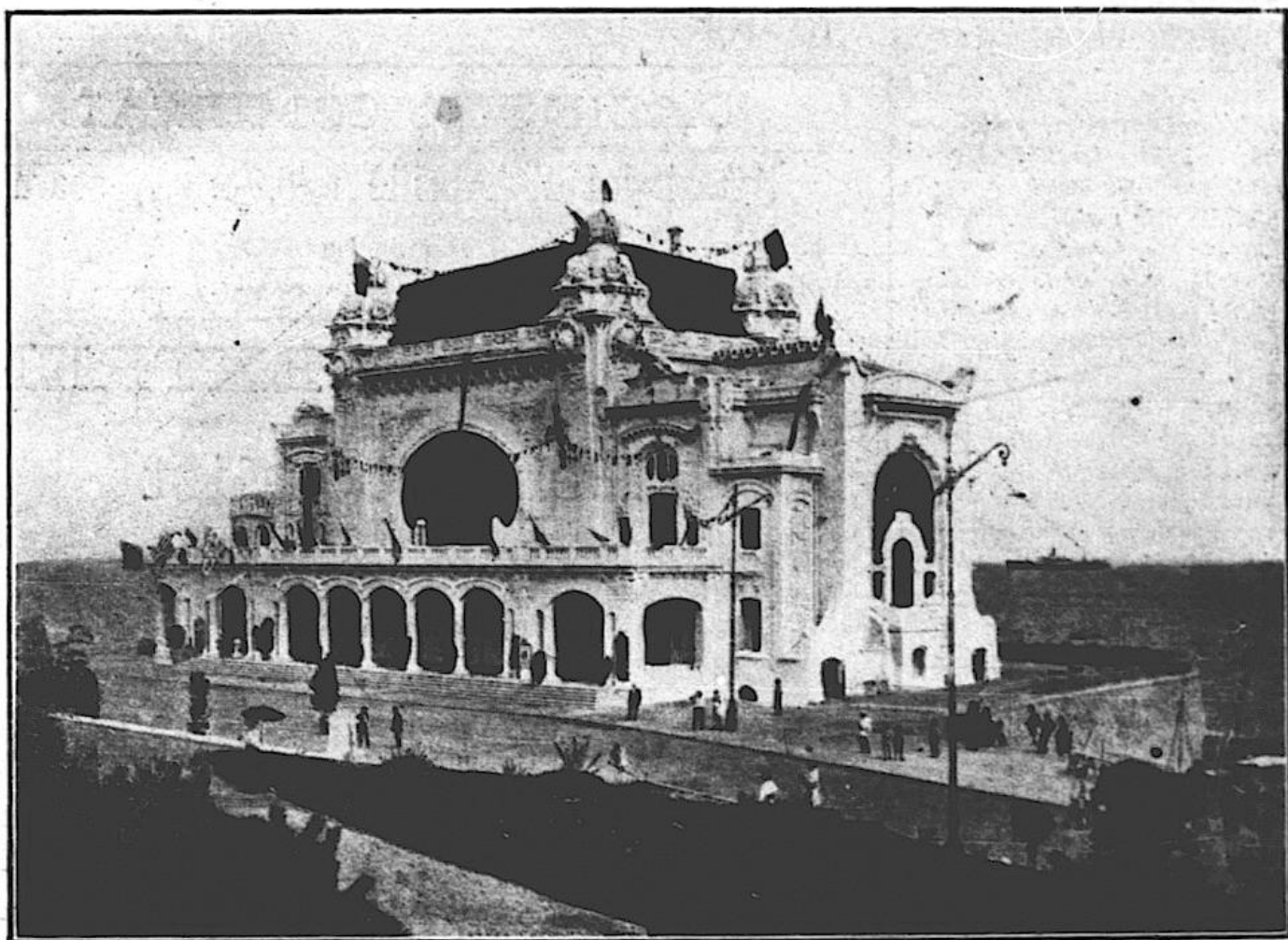
## D-ra POUMMERY

Cântăreață internațională

Prețurile: Loc în Lojă și rezervat 2 lei. Stal I, 1 leu plus timbru de ajutor.

# CAZINOUL COMUNAL

Perla Mării Negre



SUB DIRECTA CONDUCERE

**a societăți marilor stabilimente din Constanța**

Orchestra și cinematograf. Diferite atracțiuni.  
Baluri de copii. Serate dansante. Cofetărie-five o'clock